

## **AZ ÁLLAMI NYUGDÍJRENDSZEREK TOVÁBBFEJLESZTÉSE HELYZETKÉP ÉS IRÁNYOK**

*Dezse Tivadar*

PhD hallgató

*Deák Ferenc Állam- és Jogtudományi Doktori Iskola, Miskolc*

A demográfiai folyamatok a nyugdíjrendszerek egyensúlyát jelentős mértékben befolyásolják. A nyugdíjas és aktív korosztályok létszámaránya – az ún. függőségi hányad – a nyugdíjrendszer finanszírozásának kulcsfontosságú paramétere. Ennek megfelelően a kedvezőtlen népesedési folyamatok rontják a felosztó-kirovó nyugdíjrendszerek finanszírozási feltételeit.

A társadalombiztosítási rendszerek finanszírozását azonban nem önmagában a demográfiai tényezők határozzák meg, hanem az aktivitás, a foglalkoztatottság alakulásával együttesen befolyásolják azt. A gazdasági növekedés várható mérséklődése, valamint az információs technikák fejlődése és a munkaerő-piaci igények és trendek változása együtt komoly kihívások elé állítják majd a jövőben a nyugdíjrendszereket is.

Az öregedő társadalom problematikája és a járulékfizetők számának csökkenése reformkényszerbe hozza az európai államok jogalkotóit. Felosztó-kirovó elven finanszírozott nyugdíjrendszerekben a pénzügyi egyensúly fenntartásához csökkenő járulékbévételek és növekedő nyugdíjkiadások esetében állami költségvetési támogatások szükségesek. Ezen támogatások féken tartásához az egyensúly megteremtésének hagyományos eszközei (járulékemelés, járadékcsökkentés, korhatár-emelés) a jövőben kevésnek bizonyulhatnak. Az időskori anyagi biztonság megteremtésében a kiegészítő nyugdíjrendszerek egyre növekvő szerepre számíthatnak, ezért azok megfelelő szabályozása és optimális illesztése az állami nyugdíjrendszerekhez fókuszban lévő feladat Európa országaiban. Az Európai Bizottság Zöld könyve (2010) a megfelelő, fenntartható és biztonságos európai nyugdíjrendszerek felé vezető útról, illetve a Bizottság a megfelelő, biztonságos és fenntartható európai nyugdíjak menetrendje címmel kiadott Fehér könyve (2012) megerősítik a kiegészítő nyugdíjrendszerek jelentőségének jövőbeli hangsúlyát az időskori biztonság megteremtésében. [1][2]

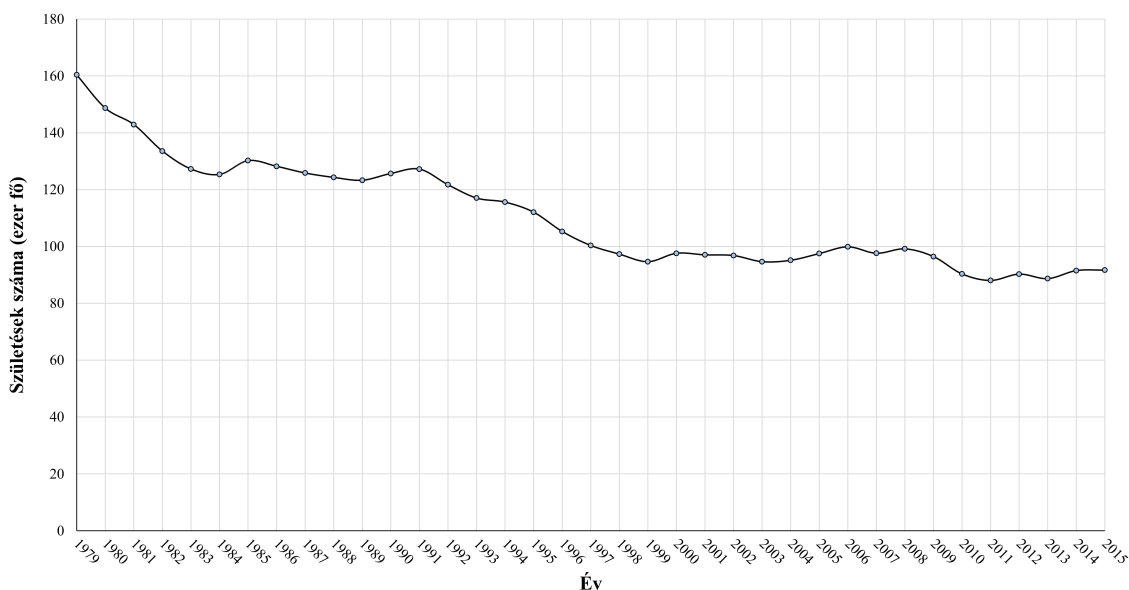
### **A NYUGDÍJRENDSZEREKET ÉRŐ MAI KIHÍVÁSOK**

#### *Demográfiai változások*

Az utóbbi évtizedekben a közhiedelemmel szemben nem kialakult, hanem felerősödött néhány olyan demográfiai folyamat, amely kihívást jelent a nyugdíjbiztosítási rendszereknek a jövőben. A csökkenő születésszám tendenciává vált Európában a múlt század utolsó harmadától kezdve: az OECD adatai szerint a teljes termékenység az 1970-es évektől folyamatosan csökken Európa országaiban. Ezzel a folyamattal közel egyidőben a születéskor, illetve a 60 éves korban várható

életkor is megnövekedett, így az országok korfája jelentősen átalakult: megnőtt az idős korosztályok aránya a fiatalabbakéhoz képest.

Magyarországon ez a folyamat az 1950-es évek szociálpolitikai intézkedéseinek a hatására kissé késleltetve jelentkezett: az ötvenes évek első felében, majd az ekkor született nemzedékeknek a családalapítása következtében a 70-es években kiugróan magas volt a születésszám, azonban az évtized végétől már hazánkban is csökkent, ahogy a termékenységi arány is. Az 1979-es 160 ezres születésszám az 1990-es évek közepére 100 ezerre esett, miközben a termékenységi arány 2,0-ról 1,3 körüli értékre csökkent.



Forrás: KSH

1. ábra  
Élveszületések száma Magyarországon, 1979-2015

A termékenységi arány, a születésszám, illetve a nyugdíjrendszerek kapcsolatáról a szakirodalomban elterjedt az a nézet, amely szerint a szociális biztonsági rendszerek elterjedtsége, beérett – azaz a társadalom mintegy egészét lefedő – volta csökkenő termékenységet eredményez. [3] Más nézetek szerint nemcsak a szociális biztonsági rendszerek kiterjedtsége, hanem a pénzügyi rendszer fejlettsége is negatívan befolyásolja a termékenységet. [4]

### *Gazdasági kihívások*

A gazdasági kihívásoknak ez a tanulmány két aspektusával foglalkozik: a globalizációval, valamint az államadóssággal, illetve ezek nyugdíjrendszerre gyakorolt hatásával.

A nyugdíjrendszerek alapvetően nemzetállami keretek között működnek. Még a gazdasági uniót képező országok nyugdíjrendszerei is önállóak, csupán a több szövetségi államban szerzett szolgálati idők összeszámítását koordinálják (nincs nemzetek fölötti, szövetségi vagy uniós nyugdíjrendszer). Globalizáció alatt a termelés és a tőke nemzetközivé válását szokás érteni: ennek következményeként az

államok versengenek egymással a befektetésekért, ami a munkaerő-költségek csökkenéséhez, ezáltal a nyugdíjrendszer bevételeként szolgáló járulékok csökkenéséhez is vezet. Másfelől a globalizáció teret enged a munkaerő mobilizációjához, ami egyrészt hozzájárul a munkaerő elvándorlásához, másrészt a munkaerőpiac szerkezetének átalakulásához.

A felosztó-kirovó finanszírozási elven működő nyugdíjrendszereknek két ponton van kapcsolata az államadóssággal: egyrészt az állami nyugdíjalapok költségvetése, másrészt a nyugdíjrendszerekben meglévő rejtett (implicit) adósság révén. A nyugdíjalapok költségvetését éves szinten tervezik, azaz éves keresztmetszetben kell a bevételi-kiadási egyensúlynak teljesülnie. Amennyiben az egyensúly nem teljesül, és a bevételi oldalon hiány mutatkozik, úgy az állami központi költségvetésből, vagy más forrásból kell a hiányt pótolni, ami gyakran (explicit) államadósságot növelő tényező. Hosszabb távon, ha a pénzügyi egyensúlyhoz szükséges járuléknál alacsonyabb járulékmérték van érvényben, azaz a nyugdíjrendszer nem képez tartalékokat, nő a rendszer belső, rejtett (implicit) adóssága, ami nem más, mint a jövőbeli nyugdíj ígéreték és a járulékbévételek jelenértékének különbözete.

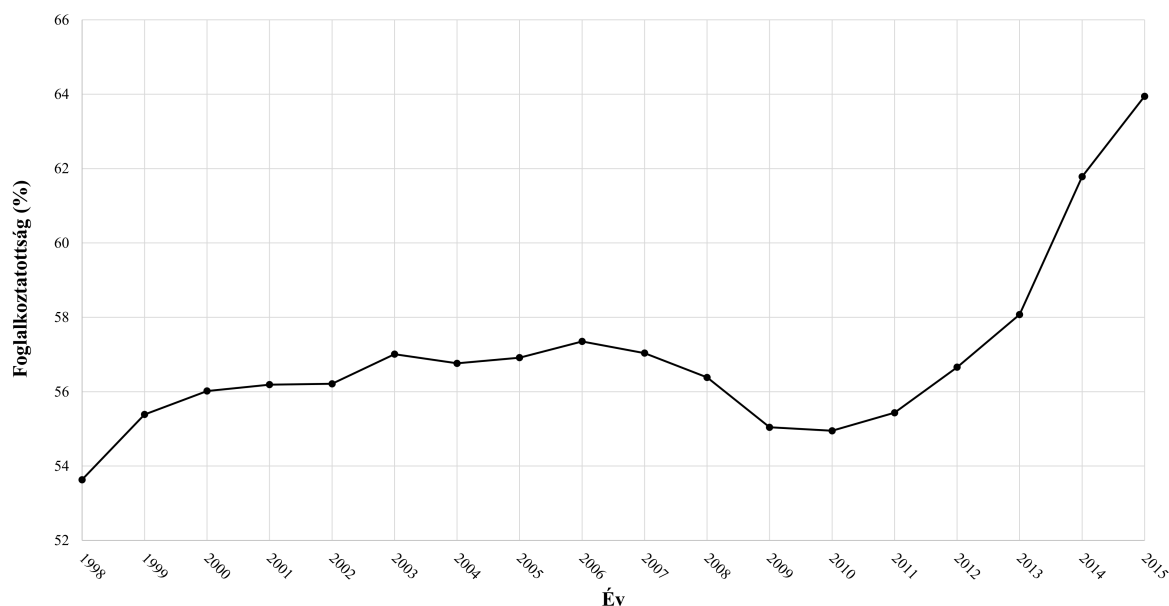
Magyarország a nyolcvanas évek végén a rendszerváltozással nyitott a kapitalista világgazdaság felé. Ez a nyitás, valamint az Európai Unióhoz való csatlakozás a munkaerőpiacot és a gazdaságot is jelentősen átalakította, lehetőséggé vált a tőke és a munkaerő szabad áramlása. Jelenséggé vált ugyanakkor a képzett munkaerő elvándorlása, az alacsony hozzáadott értékű termelés, egyidejűleg felszínre került a nyugdíjrendszer korábban rejtett adóssága. Mindezek, valamint a világgazdaság növekedésének várható lassulása a nyugdíjrendszert jelentős gazdasági kihívás elé állítják a jövőben Magyarországon is.

### *Munkaerőpiaci trendek*

A klasszikus foglalkoztatási szerkezet az elmúlt évtizedekben jelentős változásokon esett át: az ipari foglalkoztatottak száma csökkent, a szolgáltatások területén munkát vállalók száma nőtt. Emellett megnőtt azoknak a száma, akik részmunkaidőben, illetve önfoglalkoztatottként, valamilyen vállalkozási formában dolgoznak.

Magyarországon a rendszerváltozás okozott jelentős megrázkódtatást a nyugdíjrendszerre ható folyamatok szempontjából. Egyfelől a munkaerőpiacon jelentős szűkülés ment végre, emberek tömege veszítette el a munkáját. Másfelől a munkanélküliség elől sokan menekültek a nyugdíjrendszerbe, valamilyen korai nyugdíjazási formába vagy rokkantnyugdíjba. Így egyszerre két körülménnyel is terheli a nyugdíjrendszert a rendszerváltozás: a járulékfizetők számának csökkenésével és az ellátottak számának növekedésével.

A foglalkoztatottsági ráta a rendszerváltozás okozta sokkot követően az 1990-es évek második felében kezdett javulni, és 2006-ra érte el a csúcspontját: ekkor az aktív korú lakosság közel 58 %-a minősült foglalkoztatottnak. A foglalkoztatottság 2010 után kezd ismét, látványosan javulni: 2015-re csaknem eléri a 64 %-ot. Azonban ez a javuló trend csak részben fejezi ki a munkaerőpiac valódi telítettségi viszonyait: részben a Központi Statisztikai Hivatal módszertani változtatásainak, részben a közmunka programban alkalmazottak számának nagymértékű növekedésének köszönhető.



Forrás: KSH

2. ábra  
Foglalkoztatottság Magyarországon, 1998-2015

Napjainkban hazánkban a minimálbéres foglalkoztatás, a hosszabb ideig tartó munkanélküliség, illetve a járulékfizetést elkerülő stratégiák okozzák a legnagyobb kihívást, és a legnagyobb hiányt a nyugdíjrendszer költségvetésében. A minimálbér mint jövedelem még hosszú szolgálati idő esetén is nagyon alacsony ellátást eredményez. A fekete-, illetve szürkegazdaságban tevékenykedők járulékai egyrészt hiányoznak a nyugdíjalap jelenlegi költségvetéséből, másrészt féltő, hogy a járulékfizetés elkerülésével jövedelmet szerzők a jövőben kimaradnak az ellátotti körből is, ha nem szerzik meg a nyugdíjhoz szükséges minimális szolgálati időt.

Érdekes módon a magyar nyugdíjrendszer fenntarthatóságának vizsgálatakor sem demográfiai, sem munkaerőpiaci oldalról általában nem foglalkozik a közgazdasági, illetve jogi szakirodalom a romák helyzetével, jelenlétével. Pedig egy viszonylag nagy létszámú, demográfiai szempontból a többségi társadalomhoz képest kedvezőbb viszonyokkal rendelkező kisebbségről van szó, akik többsége a láthatatlan gazdaságban aktív. [5] Az aktív korú roma polgárok inaktivitása hatással van a szociális biztonsági rendszerek, azon belül is a nyugdíjrendszer jelen- és jövőbeli fenntarthatóságára. A hatás negatív előjelű, és a GDP 1-3 százalékára tehető. [6] Így a romák társadalmi és gazdasági integrációja a nyugdíjrendszer fenntarthatóságának szempontjából kiemelt jelentőségű.

## A TOVÁBBFEJLESZTÉS LEHETSÉGES IRÁNYA

Magyarországon ma a kiegészítő rendszereknek többféle típusa létezik. Aki ma aktív életpályája során az állami nyugdíja mellé önkéntes döntése alapján kiegészítő fedezetként tőkét kíván képezni, tagja lehet önkéntes nyugdíjpénztáraknak, nyugdíj előtakarékosági számlát nyithat, nyugdíj célú életbiztosítást köthet. Arra is

lehetősége van, hogy magánnyugdíjpénztárba utalja a pénzét, bár ennek a megtakarítási módozatnak a hatályos szabályok szerinti életképessége vitatott. Az összes kiegészítő megtakarítási megoldásnak a közös jellemzője az, hogy a felhalmozott tőkéhez főszabály szerint a nyugdíjkorhatár betöltésekor lehet hozzáférni, és a megtakarítással az állami nyugdíját egészíti ki a tulajdonosa. [7]

A továbbiakban egy olyan modellt szeretnék bemutatni, amelyben a kiegészítő nyugdíj elem a klasszikus modellektől eltérően nem párhuzamosan illeszkedik az állami rendszerhez, összegében kiegészítve azt, hanem a kiegészítő nyugdíj elem és az állami rendszer által nyújtott ellátások időben követik egymást. A modell bemutatása vázlatos, ez a tanulmány csupán az alapelvek és a működési elvek bemutatására vállalkozik.

### *A nyugdíjrendszerek kívánatos tulajdonságai*

A társadalombiztosításon belül *a nyugdíjbiztosítás: biztosítás*, amelyben a biztosítási kockázat nem önmagában a nyugdíjaskor elérése, hanem az nyugdíjaskor hosszának bizonytalansága. A nyugdíjkorhatár betöltése nem kockázat, hanem nagy valószínűséggel bekövetkező esemény – az igazi kockázat a hosszú élet, azaz annak a veszélye, hogy tovább él az egyén, mint amilyen hosszú életre megtakarításával fel tudott készülni.

Egy állami nyugdíjrendszer legfőbb feladata, hogy a tartósan munkajövedelemből élők időskori anyagi biztonságát megteremtse: ezt hatékonyan csak egy *kötelező részvétel elvén* működő nyugdíjrendszer keretében tudja teljesíteni. Akceptálható lenne a törekvés, hogy a munkajövedelemből élőkön túl az aktív korúak minél szélesebb rétegeire kiterjesszük a részvételt, például a tőkejövedelemből élőkre is.

A nyugdíjrendszerben indokolt *a biztosítási elvet és a szolidaritási elvet egymástól elválasztva kezelni*. A biztosítási elv alkalmazása a biztosítás-matematikailag korrekt járadékokban jelenik meg, azaz szoros, átlátható és hosszú távon is tervezhető kapcsolatot teremt a befizetések és a kifizetések között. A szolidaritási elv érvényesülése nem elsősorban a jövedelemátcsoportosításban, hanem a mindenki számára azonos járulékfizetési és járadékszámítási szabályokban testesül meg.

Egy társadalombiztosítási nyugdíjrendszer finanszírozását – figyelemmel a következő évtizedekben előttünk álló kihívásokra – *vegyes rendszerben* érdemes tervezni: egy felosztó-kirovó elvű rendszer és egy tőkeképzést is végző kiegészítő rendszer szimbiózisában. *A befizetett járulékok pontos nyilvántartása* az állami és a kiegészítő rendszer tekintetében egyaránt elvárás.

### *A keresztbe-vágott modell*

A keresztbe-vágott modell ellátási struktúrája jelentősen eltér a ma működő állami nyugdíj modellektől: a modell fő jellegzetessége, hogy itt nem párhuzamosan kapja az egyén az állami és a kiegészítő rendszerből az öregkori ellátását, hanem a két nyugdíj-rész itt a nyugdíjas életpályán időben szétválik. Egy alsó, alacsonyabb öregségi nyugdíjkorhatár és egy magasabb felső korhatár közötti időszak időskori

megélhetését a kiegészítő nyugdíjrendszer járadéka biztosítja, míg a felső korhatár betöltése után részesülhet az egyén az állami nyugdíjban. A kiegészítő rendszer által nyújtott járadékot évjáradéknak, az állami járadékot (nyugdíjat) pedig életjáradéknak nevezem.

Az évjáradék lényegét tekintve egy banktechnikai járadék, amelynek a futamideje legfeljebb a járadék megállapítása és a felső korhatár közötti idő lehet. Főszabályként az alsó korhatár betöltése után kérheti az egyén a járadéka megállapítását, amelyet a nyilvántartott megtakarításából számolnak ki. Az alsó korhatár rugalmas: az egyén választása szerint ennél hamarabb is kérheti a járadéka folyósítását, amennyiben az elér egy meghatározott minimális szintet (minimum-járadék). Az alsó korhatárnál későbbi járadék-megállapítás magasabb járadék-összeget eredményez, hiszen a felhalmozott tőkéből kevesebb időre kell a járadékot megállapítani. A felső korhatár betöltésekor az évjáradékként addig fel nem vett megtakarítás összegében felvehető, illetve korábbi elhalálozás esetén örökül hagyható.

Az életjáradék egy élethosszig tartó járadék az állami rendszerből, amely nagyon hasonlít a ma ismert állami nyugdíjakhoz. A keresztbe-vágott modell struktúrájában az életjáradékot a felső korhatár betöltésével lehet igényelni, amikor az egyén a kiegészítő rendszerben összegyűlt megtakarítását már felvette.

Az egyén az évjáradék és az életjáradék fedezetül aktív életpályája során a jövedelmével arányos nyugdíjjárulékokat fizet, amelyet mind az állami, mind a kiegészítő rendszer pontosan nyilvántart. A nyugdíjjárulékok meg vannak osztva az állami és a kiegészítő rendszerek között: az állami rendszer ezekből finanszírozza a tárgyevi életjáradékokat felosztó-kirovó elven, a kiegészítő rendszer pedig a befizetett járulékokból tőkét képez, amelyet a modell szabályai szerint fektet be.

A kiegészítő rendszerben keletkező tőke befektetési politikája a keresztbe-vágott modell egyik fontos sajátossága: a tőke elsősorban humán instrumentumokba fektethető be. Augusztinovics vetette fel először, hogy a nyugdíj megtakarításokat humán tőkébe, a fiatal generációk képzésébe, felnevelésébe lehetne fektetni. [8] Berlinger ugyanebben a tárgykörben a diákhitelrendszerek és a nyugdíjrendszer összekapcsolása, és a nyugdíj megtakarításokból nyújtott diákhitel megteremtése mellett érvel meggyőzően. [9] A keresztbe-vágott modell is a kiegészítő rendszerben halmozódó tőkét a felnövő, leendő járulékfizető generációk nevelésébe, oktatásába fekteti.

### *A modell viszonya a mai magyar nyugdíjrendszerhez és az uniós trendekhez*

A felvázolt keresztbe-vágott modellben a nyugdíjbiztosítás biztosítás: nem egy előre meghatározott nyugdíjkorhatár betöltését tekinti egy társadalombiztosítási rendszer kezelni kívánt kockázatának, hanem a vártnál hosszabb életet. A biztosítottak a munkajövedelemből élők, akik jövedelmükből százalékos mértékű járulékokat (biztosítási díjat) fizetnek. A modell finanszírozása vegyes rendszerű: a nyugdíjrendszer az átlagos várható életkort megelő személyek számára nyújt felosztó-kirovó elvű (állami) gondoskodást is, egyébként pedig egy államilag szabályozott, kötelező részvétel elvén működő, rugalmas és átlátható (kiegészítő) tőkeképző rendszert működtet. Ez a struktúra a mai rendszerektől eltérően nem

párhuzamos, hanem egymást időben követő ellátást biztosít a kiegészítő és az állami rendszerekből.

A modellben a biztosítási elv elválik a szolidaritási elvtől, ezzel tényleges és szoros kapcsolatot teremt a nyugdíjrendszer befizetései és kifizetései között, átlátható és járulékfizetésre ösztönző rendszert alkot. Az aktív életpálya járulékfizetése (jogszerzése) additívan és lineárisan értékelt, azaz a kétszer annyi járulékért kétszer akkora ellátás kell járjon. A szolidaritás mindig jelent egyfajta újraelosztást: a mai nyugdíjrendszerekben a redisztribúciós irány jellemzően a férfiak felől a nők, és a kisebb jövedelműek felől a magasabb jövedelműek felé tart. Ehelyett indokolt és igazságos az, ha a szolidaritás elsősorban az eltérő jövedelmi, demográfiai és egyéb viszonyok ellenére is mindenki számára azonos járulékmértékekben, és járadékszámítási szabályokban fejeződik ki.

A biztosítás-matematikailag korrekt járadékok megállapítása érdekében az állami és a kiegészítő rendszerekben egyaránt fontos a befizetett járulékok pontos nyilvántartása. A magyar kiegészítő nyugdíjrendszerekben ez kezdetektől törvényi elvárás volt és lényegében megvalósult. Az állami rendszerben az elmúlt években szintén létrejöttek a járulékokat egyénekenként nyilvántartani képes társadalombiztosítási egyéni számlák, azonban ezeknek az értelme kérdéses: egyrészt azért, mert csak a 2013-tól befizetett nyugdíjcélú befizetést írják jóvá rajta (annak is csak a kevesebb, mint egyharmadát kitevő egyéni nyugdíjjárulékot), a korábbi évek befizetéseit nem, másrészt azért, mert a nyugdíjszámítás módszerében a befizetett nyugdíjjáruléknak nincs jelentősége: a nyugdíjat a bruttó bérekből számolják ki. [10] [11]

A mai nyugdíjrendszereket érő kihívások közül a kedvezőtlen demográfiai és gazdasági viszonyok mellett a munkaerőpiaci trendek azok, amelyeknek kiemelt jelentősége van a nyugdíjrendszerek finanszírozását illetően: az öregedő társadalom problematikája mellett tömegek hiányoznak a munkaerőpiacról. Ebben az összefüggésben említi ez a tanulmány a roma népességet: a munkaerőpiacra történő bevonásuk érezhető mértékben javítaná a nyugdíjrendszerek hosszútávú finanszírozási esélyeit. Ezt a keresztbe-vágott modell kiterjedt diákhitelezéssel segíti elő, amelyhez a tőkét a kiegészítő nyugdíjrendszer nyújtja.

Magyarországon a kötelező magánnyugdíjpénztári rendszer bevezetésekor a jogalkotót az állami nyugdíjrendszer hosszútávú kiadásainak csökkentése és gazdaságélénkítő szándék, a 2011-es megszüntetések pedig az államadósság-csökkentés vezérelte. A pénztárak befektetési politikája viszonylag kötött volt: elsősorban hazai államkötvényekbe, illetve hazai értékpapírokba fektethették vagyonukat. A keresztbe-vágott modell kiegészítő rendszerében keletkező tőke Augusztinovics (1993) gesztációs kölcsön elmélete nyomán humán tőkébe (elsősorban oktatásba) fektetésével a generációs elosztás egy új struktúrája jön létre, amely elősegítheti a mélyszegénységben élők, valamint a romák gazdasági, illetve társadalmi integrációját, ami gazdasági növekedéssel, a foglalkoztatottság javulásával járhat, így a nyugdíjrendszer fenntarthatósága szempontjából kulcsfontosságú.

A keresztbe-vágott modell finanszírozási struktúrájának alap gondolata a magyar nyugdíjrendszer, illetve a kormányzat előgondoskodási szakpolitikai szándékaival egybehangzó: mindkettő teret enged a tőkeképző öngondoskodási formáknak. A

keresztbe-vágott modell intézményrendszere azonban jelentősen eltér a mai magyar nyugdíjrendszer intézményrendszerétől: a modell kötelező tőkeképző pillért illeszt a felosztó-kirovó elvű állami pillér elé (nem mellé!) – a magyar nyugdíjrendszerben lévő ilyen kötelező tőkeképző pillért a kormány éppen néhány éve szüntette meg. A magyar nyugdíjrendszer jelenleg épp nincs reformkényszerben, azonban a kiegészítő öngondoskodási formák adókedvezményel történő támogatása, a szülőtartás intézményének megjelenése a jogrendszerben egy átfogó nyugdíjreform szükségességének irányába mutat.

A legújabb uniós nyugdíjpolitikai trend szerint a kiegészítő nyugdíjak szerepe már nem az állami nyugdíj kiegészítése egy aktívkori jövedelemszintre, hanem egy megélhetést biztosító jövedelemszint biztosítása az időskorban – az állami nyugdíj tehát önmagában nemhogy nem fogja tudni biztosítani az aktívkori jövedelemszint fenntartását, de nem fog megvédeni az időskori szegénység ellen sem. Ebbe a trendbe illeszkedik a keresztbe-vágott modell koncepciója, amelyben állami nyugdíjra csak a felső korhatárt megélt személyek jogosultak, így az ahhoz szükséges fedezeti járulékmérték a maihoz képest nagymértékben csökkenthető: a „felszabaduló” járulékok a (kötelező) kiegészítő rendszerbe irányíthatók. Ezzel az aktívkori jövedelemmel arányos ellátási színvonal érhető el, miközben átlátható, korrekt és járulékfizetésre ösztönző a modell úgy, hogy nem igényel többlet-járulékot a mai rendszerhez képest.

## HIVATKOZÁSOK

- [1] BARTA, J.: A foglalkoztatói kiegészítő nyugdíj. Magyar Jog. LX. évf. 2013. július 426-427. o.
- [2] BARTA, J.-PRUGBERGER, T.: A foglalkoztatói kiegészítő nyugdíj megszervezésének és finanszírozásának útjai az Európai Gazdasági Térség államaiban és Magyarországon. Adózási pénzügytan és államháztartási gazdálkodás. Alkotószerkesztő: Prof. Dr. Lentner Csaba. NKE Szolgáltató Kft., Budapest. 2015. 533-534. o.
- [3] HOHM, Charles F.: Social security and fertility: An international perspective. Demography 1975.12: 629. o.
- [4] CIGNO, A.: Economics of the Family. Clarendon Press, Oxford, 1991.
- [5] KEMÉNY, I.: Romák/cigányok és a láthatatlan gazdaság. Osiris Kiadó; MTA Kisebbségkutató Műhely, Budapest 2000.
- [6] WORLD Bank: Economic costs of roma exclusion. Europe and Central Asia Human Development Department 2010.
- [7] BARTA, J.: A kiegészítő nyugdíj pillér ezen belül a magánnyugdíjpénztári rendszer aktuális helyzete és értékelése. The Publications of the MultiScience Conference, Miskolc. 2015.
- [8] AUGUSZTINOVICS, M.: Egy értelmes nyugdíjrendszer. Közgazdasági Szemle. XL. évf. 1993. május 415-431. o.
- [9] BERLINGER, E.: A nyugdíjrendszer és a diákhitelrendszer összekapcsolása. Közgazdasági Szemle. LII. évf. 2005. szeptember 631-647. o.
- [10] 1997. évi LXXXI. törvény 96/A §
- [11] 1997. évi LXXXI. törvény 22. §